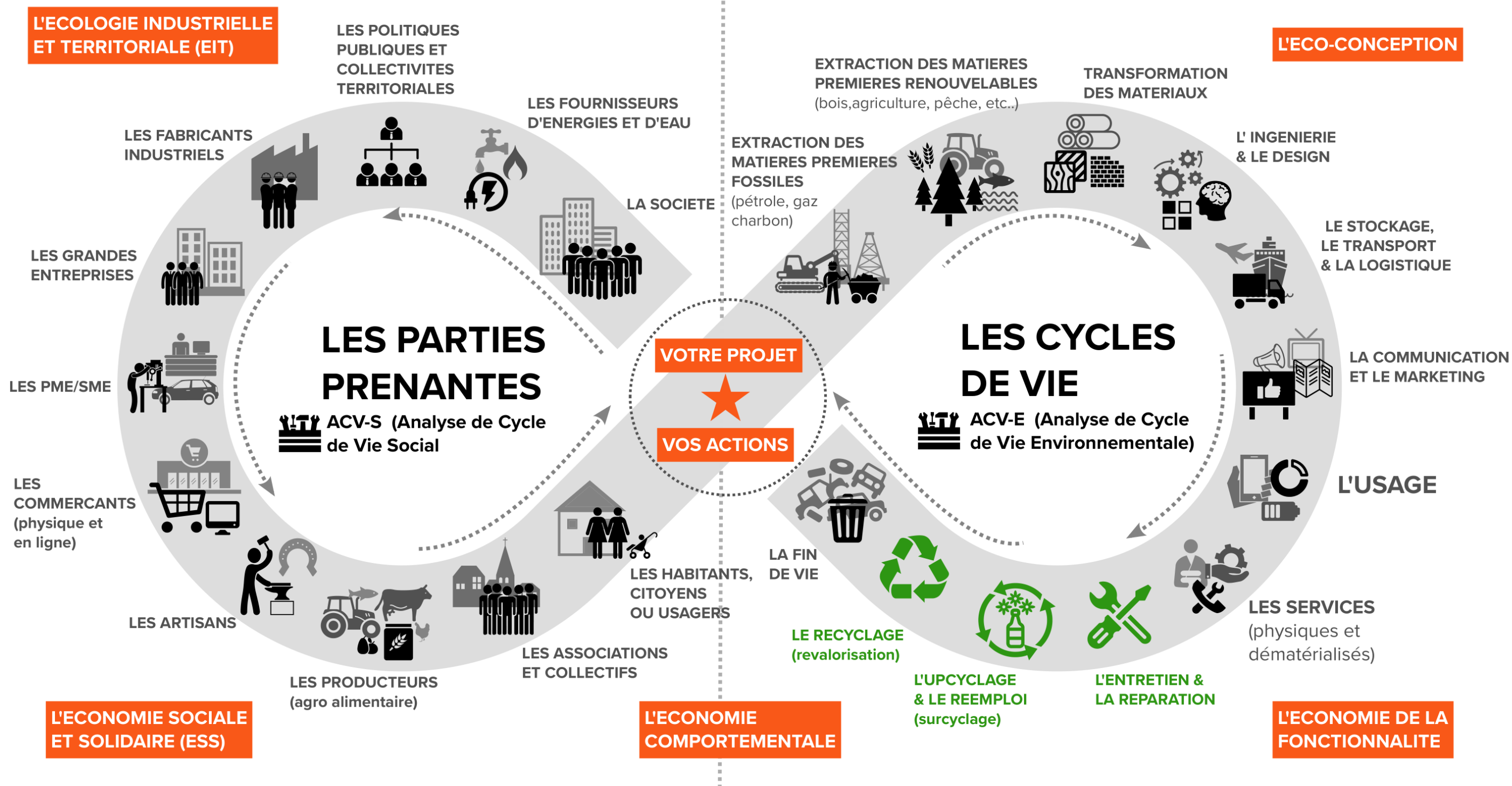


Pour qui faites-vous ce projet ?
et de qui avez-vous besoin ?

Pourquoi faites-vous ce projet ?
et de quoi avez-vous besoin ?



Vous avez du mal à différencier les différents domaines ? Voici quelques définitions :

ECO-CONCEPTION

L'éco-conception est à la fois un principe et une pratique. Elle consiste en l'intégration de critères de préservation de l'environnement dès la conception d'un projet de produit (bien matériel ou service) et tout au long de son développement, de manière à limiter au maximum les impacts environnementaux négatifs tout en maintenant un niveau de qualité du produit conforme à son usage optimal. L'éco-conception s'inscrit dans une démarche globale, dite « multi-étapes » et « multi-critères », qui prend en charge l'ensemble du cycle de vie du produit dans une perspective d'économie circulaire économisant et recyclant au maximum les ressources naturelles. Étapes successives :

- Extraction matières premières et approvisionnement
- Production
- Distribution du produit
- Usage par le consommateur

L'ECONOMIE DE LA FONCTIONNALITE

L'économie de la fonctionnalité se définit comme un système privilégiant l'usage plutôt que la vente d'un produit. Elle vise à développer des solutions intégrées de biens et services dans une perspective de développement durable. Ainsi, l'échange économique ne repose plus sur le transfert de propriété de biens, qui restent la propriété du producteur tout au long de son cycle de vie, mais sur le consentement des usagers à payer une valeur d'usage.

L'ECONOMIE SOCIALE ET SOLIDAIRE (ESS)

L'économie sociale plonge ses racines dans le mouvement ouvrier du XIX^{ème} siècle et sa résistance à la logique productiviste de la révolution industrielle. Le terme d'Économie Sociale et Solidaire regroupe un ensemble de structures qui reposent sur des valeurs et des principes communs : utilité sociale, coopération, ancrage local adapté aux nécessités de chaque territoire et de ses habitants. Leurs activités ne visent pas l'enrichissement personnel mais le partage et la solidarité pour une économie respectueuse de l'homme et de son environnement. Le modèle économique de l'ESS met l'accent sur la coopération et la solidarité et non sur la concurrence entre les individus. Il prône une gouvernance respectueuse de tous les salariés, orientée vers une prise de décision la plus démocratique possible.

L'ECONOMIE COMPORTEMENTALE

L'économie comportementale (behavioral economics) est un domaine de la science économique qui a pour objectif de décrire et d'expliquer les anomalies de comportement des êtres humains par rapport à des choix rationnels. Elle met en application les enseignements de la psychologie humaine sur les décisions économiques en s'appuyant sur des expérimentations en laboratoire ou sur le terrain.

L'économie comportementale met en évidence le rôle des émotions, des erreurs de jugement (ou biais cognitifs), des facteurs personnels et des normes sociales dans les processus décisionnels, souvent en dehors de toute rationalité. Elle diffère en cela des modèles de l'économie classique qui supposent que la prise de décision par les agents économiques résulte d'un comportement purement rationnel basé notamment sur la recherche du gain et la satisfaction de ses propres intérêts.

L'ECOLOGIE INDUSTRIELLE ET TERRITORIALE (EIT)

L'Écologie Industrielle et Territoriale repose sur une approche pragmatique qui considère qu'à une échelle géographique donnée (zone industrielle, agglomération, département...), et quel que soit son secteur d'activité, chacun peut réduire son impact environnemental en essayant d'optimiser et/ou de valoriser les flux (matières, énergies, personnes...) qu'il emploie et qu'il génère.