

Référentiel

Pourquoi ce référentiel?

Pour qui est-il utile?

Ce référentiel s'adresse à tous ceux qui veulent mettre en pratique la méthode de la Grande Boucle Circulaire, s'approprier les outils et les appliquer dans le cadre de leur formation ou de leur projet d'entreprise privée ou publique.

Tous les composants de la méthode sont disponibles en jeux de carte (sur demande) et/ou téléchargeables (avec mot de passe) sur le site de la Grande Boucle Circulaire: <https://www.la-grande-boucle-circulaire.fr/>

Il est important de noter que l'écosystème de la Grande Boucle n'est pas figé et son modèle et évoluera en conséquence dans le temps par des mises à jour régulières.

Pourquoi est-il utile?

Dans la mesure où les sujets abordés dans La grande Boucle sont nouveaux et complexes, ils exigent une rigueur tant dans la compréhension de principes sociétaux et environnementaux que dans sa méthodologique et de ses outils correspondants. Il est divisé en 2 parties

PARTIE 1: Panorama de l'économie circulaire : [avant de rentrer dans la méthode il est indispensable de comprendre les grands principes de l'économie circulaire. Cette partie en fait le résumé des points qu'il faut développer.](#)

PARTIE 2: >Petit guide de la méthode et des outils de la Grande Boucle Circulaire.

A propos de + d'info? Vous trouverez aussi au bas des fiches, les sources (liens documentaires et en ligne) qui vous permettront d'approfondir chaque sujet évoqué.



PARTIE 1

Panorama

économie circulaire

Les points qu'il est important de traiter avant de rentrer dans la méthode.

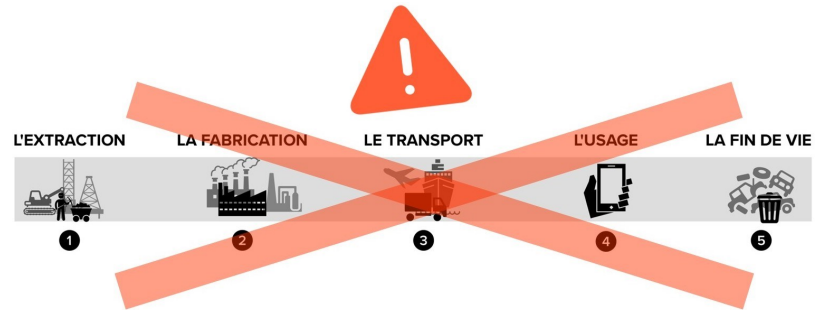
La fin d'un système a bout de souffle!

Le développement de nos sociétés humaines au cours des deux derniers siècles est caractérisé par une accélération constante de la dégradation des écosystèmes planétaires et par une conséquence des conditions de vie humaines. Les dynamiques autonomes de croissance économique à l'échelle mondiale conduisent à une compétition de plus en plus forte sur les ressources et à une détérioration progressive de leurs conditions d'accès (quantité, qualité, prix).

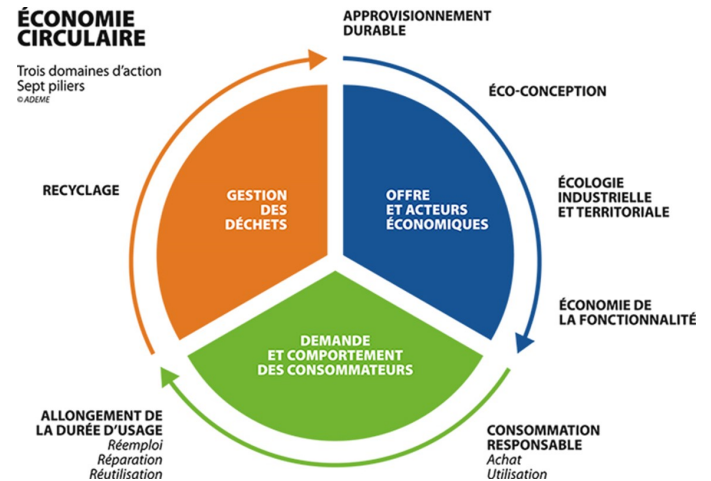
Elles engendrent, dans le même temps, un ensemble de déséquilibres majeurs que sont la perte de biodiversité, la transformation des cycles biogéochimiques de l'eau, de l'azote et du phosphore, et bien sûr le changement climatique. Cette transformation du système Terre, confirmée par une accumulation de connaissances scientifiques, n'est donc plus tenable, et nous oblige à prendre des dispositions rapides et collectives sur notre capacité d'adaptation.

La formule lapidaire « **extraire, fabriquer, consommer, jeter** » pour décrire l'économie linéaire sert aussi à la décrire, car elle est basée sur l'accessibilité à des matières premières et des énergies fossiles qui foisonnaient au début de la première révolution industrielle, mais dont l'extraction massive a exacerbé la métamorphose de la société agraire et artisanale en société industrielle.

Pour refréner, voire juguler cette économie fortement consommatrice de ressources et génératrice de nombreux gaspillages, il faut revoir les modes de production, de consommation et de distribution de façon à moins extraire en amont, à moins jeter en aval et à réduire ou éviter les rejets tout au long de la chaîne de valeur, c'est-à-dire à chaque étape franchie pour produire un produit et le livrer au client, depuis la conception jusqu'à l'utilisation finale et



l'économie circulaire peut se définir comme un système économique d'échange et de production qui, à tous les stades du cycle de vie des produits (biens et services), vise à augmenter l'efficacité de l'utilisation des ressources et à diminuer l'impact sur l'environnement tout en développant le bien être des individus.



L'économie Circulaire en 10 Questions par l'Ademe (Février 2019) : [guide-pratique-economie-circulaire-10-questions.pdf](#)
Vers une économie circulaire: arguments économiques pour une transition accélérée (Fondation Helen MacArthur): [Executive summary FR 10-5-16.pdf](#)
Economie circulaire ; et si on changeait nos modes d'agir? INEC (Juillet 2022): [Changement-de-comportement_INEC.pdf](#)

Le cadre législatif de l'économie circulaire: la loi AGECE

Votée en Février 2020, la **loi AGECE** (Anti-Gaspillage pour une Economie Circulaire) entend accélérer le changement de modèle de production et de consommation afin de limiter les déchets et préserver les ressources naturelles, la biodiversité et le climat.

Transformer notre système en profondeur : tel est l'objectif de la loi anti-gaspillage pour une économie circulaire, dont les 130 articles permettent de lutter contre toutes les différentes formes de gaspillage. La loi vise à transformer notre économie linéaire, produire, consommer, jeter, en une économie circulaire. Elle se décline en **cinq grands axes** :

- 1) **Sortir du plastique jetable**
- 2) **Mieux informer les consommateurs**
- 3) **Lutter contre le gaspillage et pour le réemploi solidaire**
- 4) **Agir contre l'obsolescence programmée:**
- 5) **Mieux produire**



Crédits : MTE

Plus d'info?

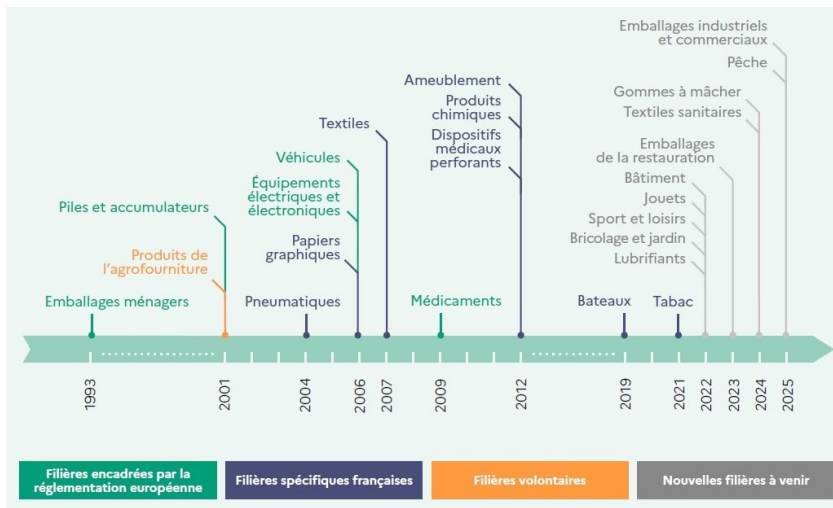
La loi anti-gaspillage dans le quotidien des français: concrètement ça donne quoi? (Ministère de la transition écologique Sept 2021) : [Document LoiAntiGaspillage_2020.pdf](#)

La Responsabilité Etendue du Producteur ou REP

Le principe de Responsabilité Elargie des Producteurs ou REP est simple : celui qui fabrique, qui distribue un produit ou qui importe un produit doit prendre en charge sa fin de vie. Le producteur et le distributeur doivent ainsi financer, organiser et mettre en place les solutions de collecte, de réutilisation ou de recyclage appropriées pour son produit.

Les filières à responsabilité élargie des producteurs (REP) sont des dispositifs particuliers d'organisation de la prévention et de la gestion de déchets qui concernent certains types de produits.

Ces dispositifs reposent sur le principe de responsabilité élargie du producteur, selon lequel les producteurs, c'est-à-dire les personnes responsables de la mise sur le marché de certains produits, peuvent être rendus responsables de financer ou d'organiser la prévention et la gestion des



Plus d'info?

Info en ligne : <https://www.ecologie.gouv.fr/cadre-general-des-filières-responsabilité-elargie-des-producteurs>

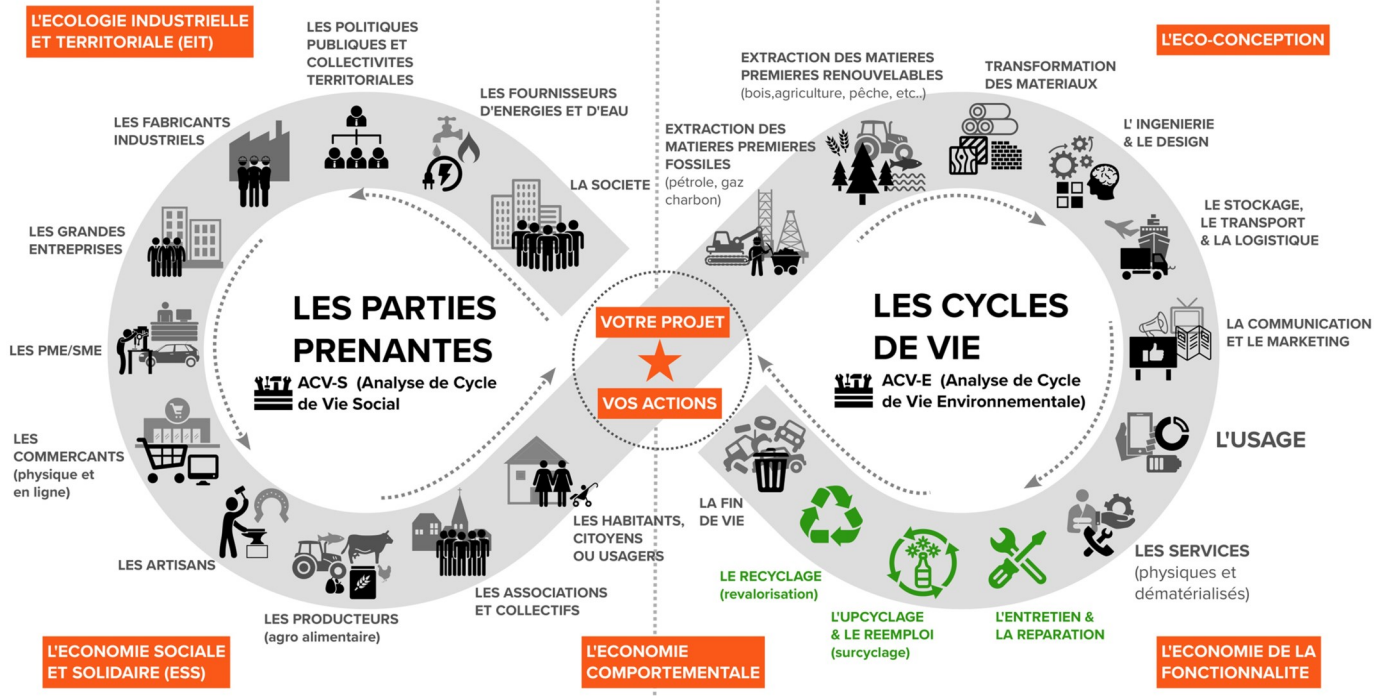
Les filières REP, qu'est-ce que c'est? (Ministère de la Transition Ecologique: [Decryptons Filières REP.pdf](#))

Mémo REP (Adème 2021) : [memo_rep_2021-donnees-2020.pdf](#)

Le schéma directeur de la Grande Boucle Circulaire

Pour qui faites-vous ce projet ?
et de qui avez-vous besoin ?

Pourquoi faites-vous ce projet ?
et de quoi avez-vous besoin ?



Qu'est-ce que le schéma de la Grande Boucle Circulaire?

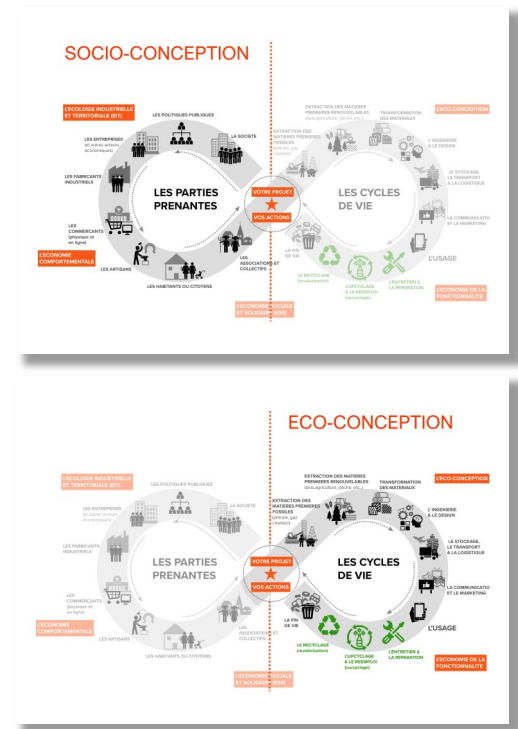
Un outil représentatif de la complexité des enjeux socio-économiques.

Inspirée du schéma de l'éco-socio conception, la Grande Boucle Circulaire est d'abord une interprétation graphique et systémique de l'économie circulaire montrant l'interdépendance et l'indissociabilité entre le cycle de vie complet d'un projet (que se soit un objet, un matériau, un service, un espace ou un système) et ses parties prenantes. Elle sert de schéma directeur à travers cinq logiques de production et de consommation complémentaires (en orange sur le schéma) qui, gravitant autour de la Grande Boucle, prennent sens et se renforcent mutuellement.

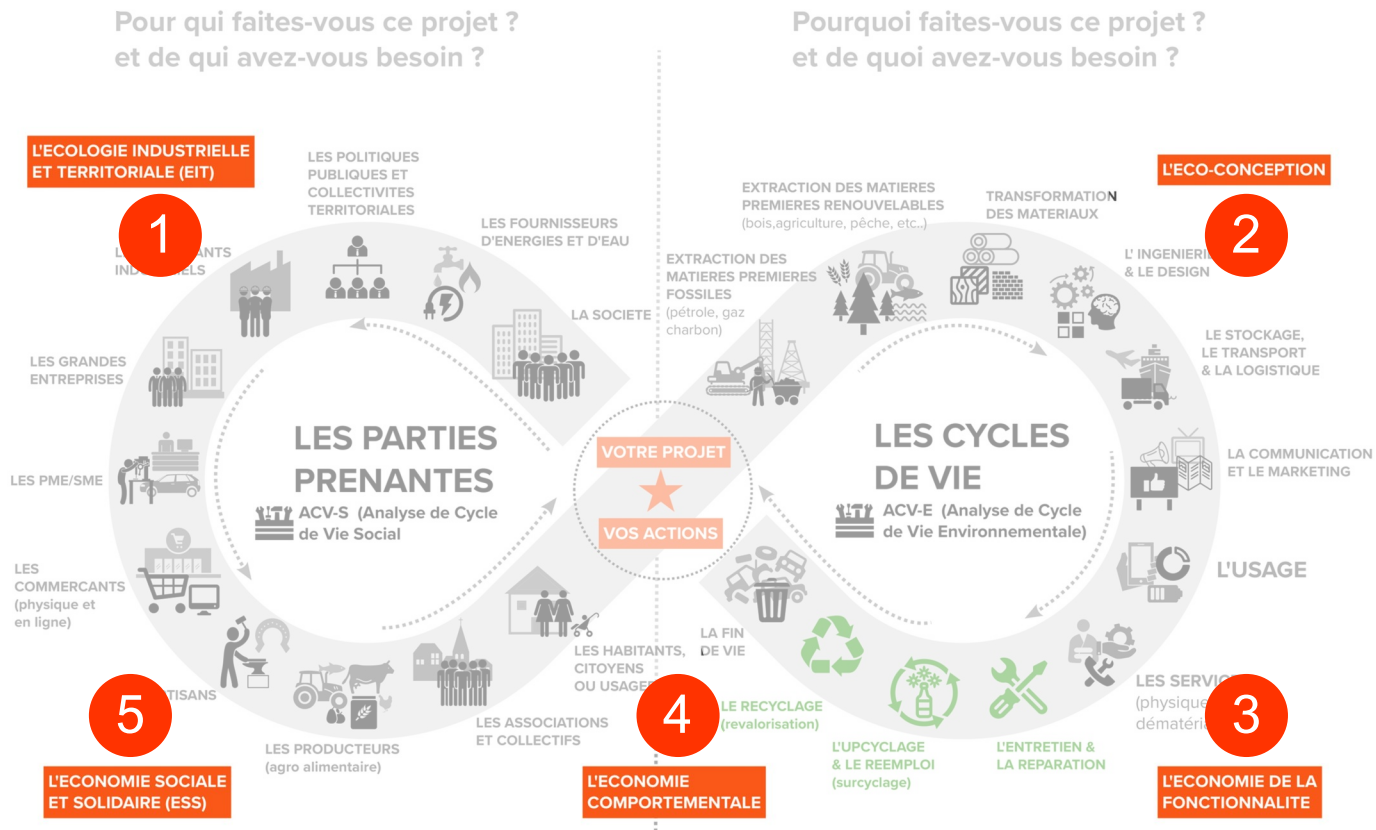
Elle est divisée en 2 parties:

A gauche la **socio-conception** regroupe l'ensemble des parties prenantes d'un projet et vise non seulement à comprendre les impacts sociaux mais aussi à imaginer des externalités positives c'est à dire générer les avantages que peuvent en retirer ses utilisateurs, ses producteurs et plus largement la société dans son ensemble.

A droite **l'éco-conception** est une "Approche méthodique qui prend en considération les aspects environnementaux du processus de conception et développement dans le but de réduire les impacts environnementaux négatifs tout au long du cycle de vie d'un produit ou d'un service" (Norme ISO14006 v2020).



Les 5 domaines d'action autour de l'économie circulaire

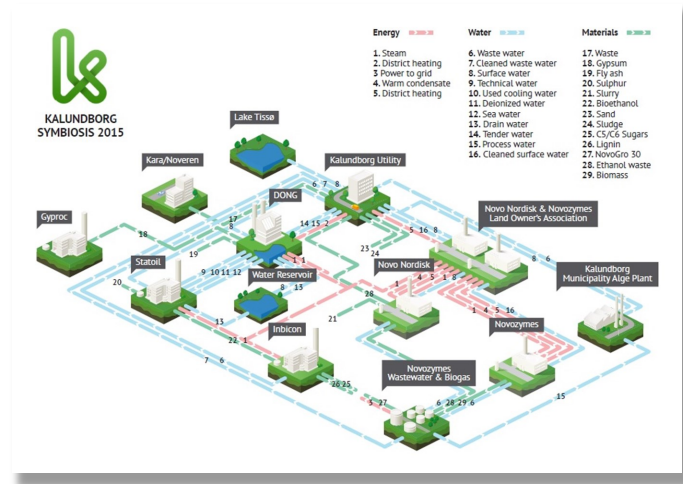


1 - L'Écologie Industrielle et Territoriale (EIT)

L'écologie industrielle et territoriale vise à optimiser les ressources sur un territoire, qu'il s'agisse d'énergies, d'eau, de matières, de déchets mais aussi d'équipements et d'expertises, via une approche systémique qui s'inspire du fonctionnement des écosystèmes naturels.

Ainsi, à une échelle territoriale donnée (zone industrielle, agglomération...), et quel que soit son secteur d'activité, chacun peut réduire son impact environnemental en optimisant et/ou valorisant les flux (matières, énergies, effluents...) qu'il emploie et qu'il génère. Concrètement, c'est ainsi que les déchets et co-produits peuvent devenir une matière première dans une autre activité, ou que l'énergie peut provenir de la chaleur fatale d'un site voisin. L'EIT s'appuie donc sur l'étude de la nature, de la provenance et de la destination des flux pour identifier et développer des synergies interentreprises (mise en commun de plusieurs actions qui se renforcent entre eux concourant à un effet unique et aboutissant à une économie de moyens). Les démarches d'EIT mobilisent de nombreux acteurs du territoire au sein d'une gouvernance partagée : collectivités (EPCI), chambres consulaires, agences de développement économique, associations d'entreprises, etc.

La ville portuaire de Kalundborg au Danemark fut l'une des toutes premières tentatives d'écologie industrielle. Elle est aujourd'hui devenue une **référence mondiale et l'écologie industrielle** n'aurait pas connu son essor et ne serait pas ce qu'elle est aujourd'hui si l'on n'avait découvert cette application exemplaire de ces principes. Le concept repose donc sur la gestion raisonnée des matières premières et des déchets entre industries voisines appartenant à même territoire permettant ainsi la création d'un véritable écosystème industriel où chaque entreprise se nourrit des rejets des autres.



Plus d'info?

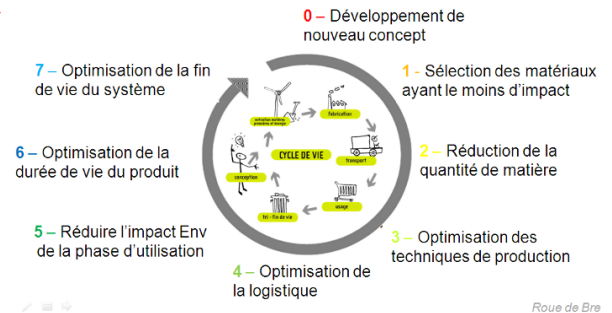
L'écologie Industrielle et territoriale, un outil au service des territoires (Ademe Décembre 2018): [ecologie industrielle territoriale synthese thematique 010714.pdf](#)

État des lieux de l'écologie Industrielle et territoriale en France (Ademe, Septembre 2020): [etat_des_lieux-eit-france_2020_synthese.pdf](#)

2 - L'éco-conception

L'éco-conception est à la fois un principe et une pratique. Elle consiste en l'intégration de critères de préservation de l'environnement dès la conception d'un projet de produit (bien matériel ou service) et tout au long de son développement, de manière à limiter au maximum les impacts environnementaux négatifs tout en maintenant un niveau de qualité du produit conforme à son usage optimal.

L'éco-conception s'inscrit dans une démarche globale, dite « multi-étapes » et « multi-critères », qui prend en charge l'ensemble du cycle de vie du produit dans une perspective d'économie circulaire économisant et recyclant au maximum les ressources naturelles.



Une démarche multi-étapes (schéma roue de Brezet): Une démarche d'éco-conception prend en compte toutes les étapes du cycle du produit (approvisionnement et extraction des matières premières, production, distribution, utilisation par le consommateur et fin de vie).

Une démarche multi-critères: L'éco-conception prend en compte les consommations de matières et d'énergie, les rejets dans les milieux naturels, les incidences climatiques et les impacts sur la biodiversité. Tous les impacts négatifs des produits sont étudiés. Il s'agit alors de trouver des solutions pour les réduire au maximum.

Une démarche multi-acteurs: Cette démarche est mise en œuvre non seulement par une entreprise ou un organisme public, mais elle implique aussi l'ensemble des parties prenantes pour sa réussite. Ainsi, elle fait intervenir à la fois l'ensemble des individus et des structures impliqués dans le cycle de vie d'un produit ainsi que les acheteurs, consommateurs et utilisateurs. Aucune éco-conception ne peut être mise en œuvre sans une sensibilisation de toutes les parties prenantes d'un projet.

Plus d'info?

L'économie de la fonctionnalité: de quoi parle-t-on? (Ademe 2017): [ecologie industrielle territoriale synthese thematique_010714.pdf](#)

Developpement durable des territoires: la voir de l'économie de la fonctionnalité et de la cooperation (Ademe, Janvier 2019): [developpement-territoires-efc_201901-note.pdf](#)

2 - L'éco-conception des services –le principe de l'unité fonctionnelle (UF)

Déterminer la fonction du service est essentielle pour pouvoir revenir aux flux (c'est-à-dire les entrants et les sortants) engendrés par le service.

En effet, ce sont les flux qu'on optimise dans la démarche. Cette fonction se détermine à l'aide de l'Unité Fonctionnelle (UF), c'est-à-dire la quantification du service rendu permettant d'exprimer les impacts sur l'environnement en fonction d'une durée. Elle sert d'unité de référence et de quantification des performances d'un service. Elle doit être précise et mesurable. Enfin, elle doit être suffisamment pertinente afin de réaliser ultérieurement des comparaisons équivalentes entre plusieurs services rendant la même fonction.

Exemple de service rendu

Service de transport
par camion sur une
distance de 100 km



Evaluation des flux

- X g de carburant
- X g de pneu
- X g d'huile de moteur
- X g m³ d'eau
- X KWh électrique
- X g de papier
- X g d'encre d'imprimerie

Exemple de service rendu

Service de restauration un plat du jour à
un client et consommé sur place.



Evaluation des flux

- X g de carburant
- X g de pneu
- X g d'huile de moteur
- X g m³ d'eau
- X KWh électrique
- X m³ de gaz
- X g de papier
- X g d'encre d'imprimerie
- X kg de bœuf
- X kg de légumes
- X kg de beurre
- X g de vin
- X g de produit vaisselle

Plus d'info?

Tout savoir et tout comprendre sur la loi économie sociale et solidaire (Ministère de l'économie, de l'industrie et du numérique) : [ess-brochure.pdf](#)

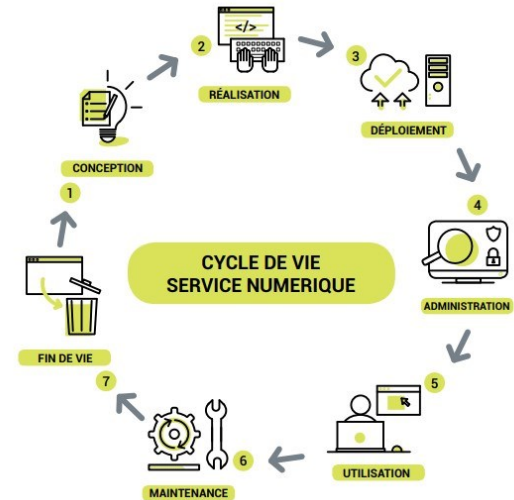
Ce que l'économie Sociale et Solidaire apporte à la société (ESS France Mai 2022): [PANORAMA DE LESS 2022 ESS FRANCE 0.pdf](#)

2 - L'éco-conception des services numériques

L'écoconception des services numériques est une démarche d'amélioration continue qui vise à limiter les ressources informatiques. Elle intervient à 3 niveaux : terminal utilisateur, réseau et centre informatique (data center).

Dans une démarche d'écoconception, on s'intéresse au service numérique dans sa globalité. Les services numériques englobent les sites web, les applications mobiles, les logiciels, les API, les pilotes logiciels d'un matériel, les systèmes d'exploitation, les systèmes de recommandation...

L'écoconception est obtenue par une démarche de sobriété. L'impact du numérique sur l'environnement vient principalement de la fabrication des matériels informatiques. En éco-concevant les services numériques (applications, sites web ou encore logiciels), on permet leur fonctionnement sur des appareils anciens et des réseaux moins performants. Ainsi, les utilisateurs n'expérimentent pas un service « qui rame » et sont donc moins tentés de renouveler leurs appareils (smartphone, pc, tablette). On peut aussi utiliser plus longtemps les infrastructures existantes : réseaux, centres informatiques, etc. sans avoir à les remplacer ou à en ajouter. (source: <https://eco-conception.designersethiques.org/guide/fr/>)



Plus d'info?

Eco-conception numérique: <https://eco-conception.designersethiques.org/guide/fr/>

Pôle éco-conception de service numérique : <https://www.eco-conception.fr/static/eco-conception-de-service-numerique.html>

La face cachée du numérique (Ademe Novembre 2019): [guide-pratique-face-cachee-numerique.pdf](#)

Déployer la sobriété numérique (The Shift project Oct 2020): [Deployer-la-sobriete-numerique_Rapport-complet_ShiftProject.pdf](#)

3 - L'Economie de la Fonctionnalité et de la Coopération (EFC)

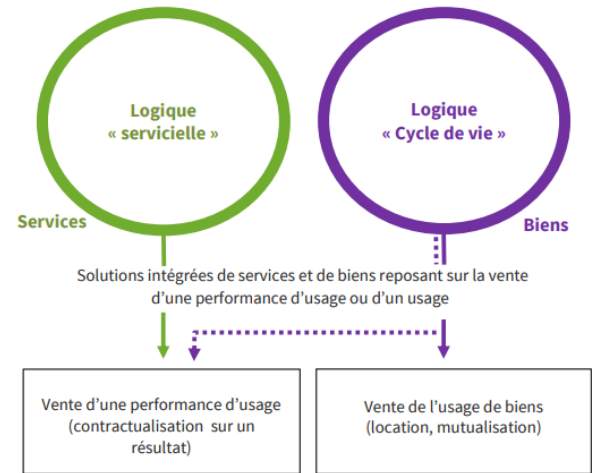
Selon l'Ademe (2017) « **L'économie de la fonctionnalité et de la coopération** consiste à fournir aux entreprises, individus ou territoires, des solutions intégrées de services et de biens reposant sur la vente d'une performance d'usage ou d'un usage, et non sur la simple vente de biens. Ces solutions doivent permettre une moindre consommation des ressources naturelles dans une perspective d'économie circulaire, un accroissement du bien-être des personnes et un développement économique. »

L'économie de la fonctionnalité et de la coopération est un modèle économique tourné vers le service et la coopération et s'appuie sur trois grands principes directeurs :

- Sortir de la logique de volume et agir en prenant en compte les aspects environnementaux et sociaux (sobriété matérielle, qualité de vie, création d'emplois, rallongement de la durée de vie des biens, réemploi, reconditionnement...).

- Développer les services rendus aux usagers et coupler la création de richesse au développement des ressources immatérielles (compétences, santé, connaissances, qualité des relations...).

- Encourager la coopération entre les acteurs d'un territoire (citoyens, collectivités, entreprises...) pour générer un impact positif sur leurs modes d'organisation et des dynamiques territoriales qui intègrent les enjeux du développement durable.



Plus d'info?

L'économie de la fonctionnalité: de quoi parle-t-on? (Ademe 2017): [ecologie industrielle territoriale synthese thematique_010714.pdf](#)

Developpement durable des territoires: la voir de l'économie de la fonctionnalité et de la cooperation (Ademe,Janvier 2019): [developpement-territoires-efc_201901-note.pdf](#)

4 - L'Economie comportementale

L'économie comportementale (behavioral economics) s'est développée en réponse aux limites de l'économie standard reposant sur l'hypothèse de rationalité individuelle. Elle a pris appui sur les avancées de la psychologie expérimentale, portées par Daniel Kahneman et Amos Tversky, qui ont mis en évidence les "anomalies" dans les comportements réels des agents économiques, rarement conformes à la théorie du choix rationnel (égoïsme, préférences stables et connues, maximisation de l'utilité espérée, capacités de calcul et de traitement de l'information illimitées, etc.) [3]. Ces travaux ont montré le rôle joué par les erreurs de jugement (biais cognitifs), les émotions, ainsi que les normes et interactions sociales (biais moraux, biais de conformité), dans les processus de décision des individus



À quoi sert cette discipline ?

En marketing, il est très courant de s'inspirer de ces études comportementales pour développer de nouvelles techniques de vente. C'est grâce à cette science comportementale que les spécialistes peuvent ensuite dresser de nouveaux modèles économiques.

L'idée est de ne pas supposer, mais d'observer. En analysant des attitudes réelles, et non des attitudes supposées, les conclusions s'appuient sur ses faits réels. Parmi les conclusions réalisées au terme de nombreuses décennies d'étude, l'apparition de **biais cognitifs** a été révélée. Ces biais influent directement sur les prises de décision des consommateurs. On retrouve ainsi les biais :

- de cadrage, qui concernent la présentation d'un produit ou d'une idée et son influence dans la prise de décision
- d'ancrage, relatifs aux références passées de l'individu qui détiennent un grand pouvoir décisionnel
- d'aversion pour la perte, qui représentent la crainte pour les individus de perdre de l'argent
- de surestimation du pic-fin, qui représentent les expériences passées du consommateur et leur influence sur sa perception du court terme ou d'escompte hyperbolique, qui s'expriment par l'augmentation de la satisfaction d'un individu quand l'objet gratifiant arrive immédiatement et sans délais.

Plus d'info ?

Conférence de Marie-Claire Vidal sur l'économie comportementale [2017-02-10_villeval.mp4](https://villeval.com/eco-comportementale-2017-02-10-villeval.mp4)

L'économie comportementale : Une nouvelle approche des comportements individuels et des phénomènes sociaux (Marie Claire Vidal Février 2017) [Villeval_eco-comportementale-2017-02-10.pdf](https://villeval.com/eco-comportementale-2017-02-10.pdf)

5 - L'Economie Sociale et Solidaire (ESS)

Le terme d'économie sociale et solidaire regroupe un ensemble de structures qui reposent sur des valeurs et des principes communs : utilité sociale, coopération, ancrage local adapté aux nécessités de chaque territoire et de ses habitants. Leurs activités ne visent pas l'enrichissement personnel mais le partage et la solidarité pour une économie respectueuse de l'homme et de son environnement.

L'économie sociale se définit par les statuts des structures qui la composent : associations, coopératives, mutuelles et fondations. Elles défendent la priorité de l'homme sur le capital et impliquent une gestion collective des organisations. L'économie sociale plonge ses racines dans le mouvement ouvrier du XIX^{ème} siècle et sa résistance à la logique productiviste de la révolution industrielle. Face à leurs conditions de vie précaires, les travailleurs, inspirés par des penseurs du socialisme utopique (Saint-Simon, Charles Fourier), se sont organisés et ont créé des sociétés de secours mutuels, des comptoirs alimentaires et des coopératives de production



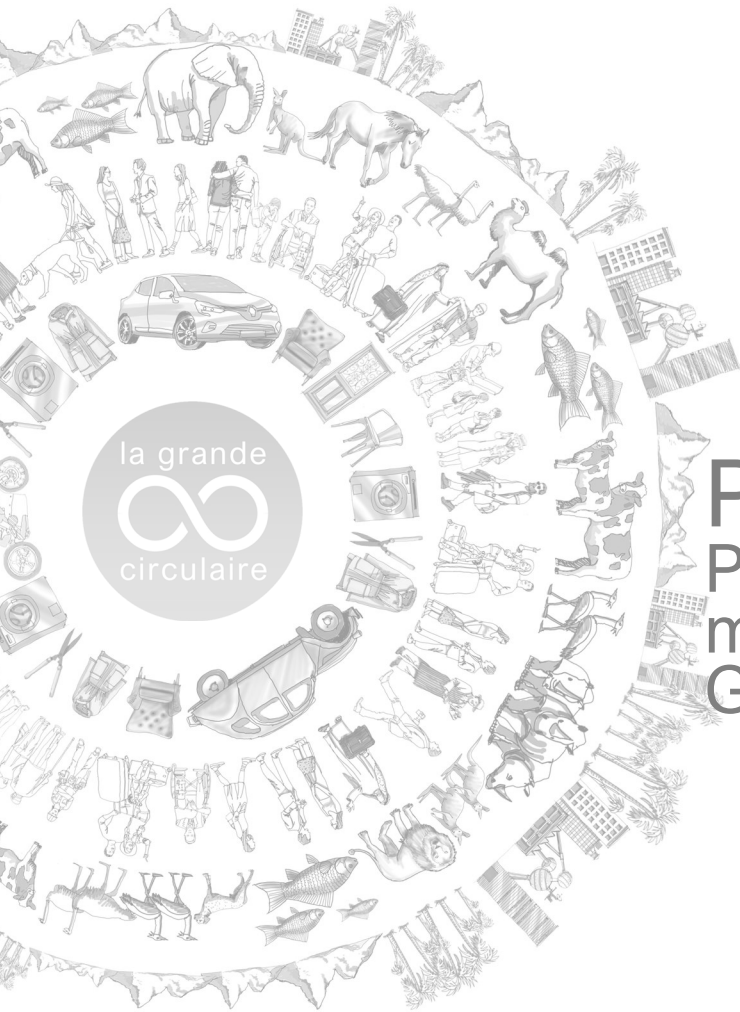
Par définition, **l'économie solidaire** rassemble les organisations dont l'objectif premier est l'utilité sociale. Elle naît dans les années 1970 pour répondre aux nouveaux besoins des populations, touchées notamment par le chômage et l'exclusion sociale. Ses acteurs apportent des réponses à ces préoccupations à travers, par exemple, les structures d'insertion par l'activité économique (IAE) et l'entrepreneuriat social. Par ailleurs, ils proposent d'autres façons de produire, de consommer et d'échanger, comme le commerce équitable ou le maintien d'une agriculture paysanne respectueuse de l'environnement.

Ces deux mouvements sont complémentaires, l'économie solidaire a revitalisé les valeurs défendues par l'économie sociale : une économie au service de l'homme et non au service du profit

Plus d'info ?

L'économie de la fonctionnalité: de quoi parle-t-on? (Ademe 2017): [ecologie-industrielle-territoriale_synthese_thematique_010714.pdf](#)

Developpement durable des territoires: la voir de l'économie de la fonctionnalité et de la cooperation (Ademe, Janvier 2019): [developpement-territoires-efc_201901-note.pdf](#)



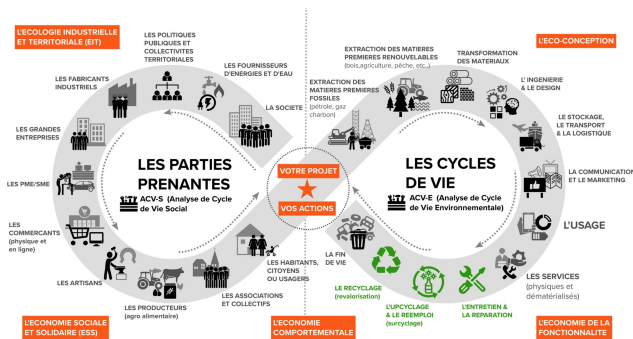
PARTIE 2

Petit guide de la méthode et les outils de la Grande Boucle circulaire

L'autre utilisation de la Grande Boucle Circulaire

La Grande Boucle, c'est aussi une méthode créative de diagnostic et d'aide à la décision accessible à toutes les parties prenantes du projet.

C'est le guide principal de la méthode permettant d'articuler tous les éléments déterminants dans l'élaboration de nouveaux concepts ou challenges. Alignée sur une approche créative du Design Thinking, sa finalité est de révéler aux utilisateurs des pistes opérationnelles en intégrant les enjeux socio-écologiques dans leur stratégie de développement de produits, de services ou de systèmes.








Basée sur **l'intelligence collective**, La méthode ludo-pédagogique de la Grande Boucle Circulaire se déroule en 5 phases successives correspondant à des moments clés de la démarche. Elle suit une progression logique dans le questionnement du défi posé puis dans la contextualisation de critères de l'économie circulaire basés sur les 5 domaines d'action.




Chaque phase s'appuie sur des outils (d'orientation, d'aide à la décision ou de cadrage) qui permettent aux participants d'avancer dans leur démarche et dans la progression de leurs idées.






Résumé des séquences de la méthode grande Boucle circulaire

	PHASE 0 Préliminaires et panorama de l'économie circulaire	PHASE 1 Choix d'un ou plusieurs défis et cadrage du contexte	PHASE 2 Recherches créatives et application des critères circulaires	PHASE 3 Contextualisation des axes de travail dans la Grande Boucle	PHASE 4 Finalisation des concepts et argumentaire de vente
Activités	-Présentation et explication du nouveau contexte de l'économie circulaire ainsi que les objectifs, les modalités et les règles de la méthode Grande Boucle à l'ensemble des participants.	-Lancer la formation ou le projet en le convertissant en un défi de départ. -Appréhender et cartographier le contexte global et systémique existant(Analyse 360°)	-Idéation et génération quantitative d'idées. -Choisir un ou plusieurs contraintes circulaires. -Les intégrer dans un nouveau cycle d'idéation.	-'Filtrer' les axes de travail choisis à partir du questionnaire Grande Boucle et élaborer une ou plusieurs piste de développement.	-Formaliser et illustrer la ou les pistes de développement en 'projet' -Comprendre sa faisabilité -Le préparer et présenter de manière convaincante et dynamique (pitch)
Outils à utiliser					
	Guide design multi-niveaux et schéma Grande Boucle Circulaire	Cartes cadrage avant-projet et cartes défi	Cartes créativité et cartes critère	Cartes questionnaire Grande Boucle	Cartes outils de synthèse et guide du pitch
Mots et concepts clés	-Nouvelle Loi AGECE (Anti Gaspillage et Economie Circulaire) -Responsabilité Etendue du Producteur -Eco-conception, Ecologie Sociale et Solidaire (ESS), Ecologie Industrielle et Territoriale (EIT), Economie de la Fonctionnalité et de la Coopération (EFC), Economie comportementale -Schéma Butterfly (Helen MacArthur) -Analyse de Cycle de Vie (ACV) -Mise en abîme des systèmes	-Analyse 360 multi-critère -Impact multi-critère -Intelligence situationnelle -Comment Peut-On? (méthode CPO) -Flux entrants et sortants -Analyse systémique -Carte des parties prenantes	-Enjeux socio économique + environnementaux -Biomimétisme -Optimisation de fin de vie -Multi-fonctionnalité -Chaine d'approvisionnement -Communication responsable -Energie renouvelables -Recyclage/upcyclage -Empreinte carbone	-Matière premières renouvelable/non-renouvelables -Matière Première Secondaire (MPS) -Gestion des déchets -Politique RSE -Entreprise à mission -Label de certification	-Synthétisation des idées en concepts -facilitation graphique -travail rédactionnel et éditorial -technique de persuasion et argumentaires de vente -Critère de faisabilité




Quel outil et à quel moment l'utiliser?

	Le Schéma de la Grande Boucle	Le guide du design multi-niveaux	Le guide du pitch
Quel outil?			
À quel moment l'utiliser?	TOUTES LES PHASES - il sert de schéma directeur et doit donc rester visible tout au long de la formation/du projet.	PHASE 0 – Avant le début de la formation ou du projet	PHASE 4 - Finalisation des concepts et argumentaire de vente
Descriptif sommaire	<p>Le schéma de la Grande Boucle Circulaire c'est:</p> <ol style="list-style-type: none"> 1) Une interprétation graphique et systémique de l'économie circulaire montrant l'interdépendance entre le cycle de vie complet d'un projet (que se soit un objet, un matériau, un service, un espace ou un système) et ses parties prenantes. 2) le guide principal de la méthode permettant d'articuler tous les éléments déterminants dans l'élaboration de nouveaux concepts ou challenges. Alignée sur une approche créative du Design Thinking, sa finalité est de révéler aux utilisateurs des pistes opérationnelles en intégrant les enjeux socio-écologiques dans leur stratégie de développement de produits, de services ou de systèmes. 	<p>Les cartes multi-niveaux sont à étudier avant le commencement de l'exercice ou du projet. Elle permettent une prise de recul systémique et une mise en abîme de tous les niveaux d'impact d'un projet partant d'une vision micro (approche ingénierie des matériaux) jusqu'à une projection macro (impact à l'échelle planétaire). L'objectif de cet outil est donc de faciliter la lecture au travers toutes ces strates</p>	<p>Le schéma de la Grande Boucle Circulaire c'est:</p> <ol style="list-style-type: none"> 1) Une interprétation graphique et systémique de l'économie circulaire montrant l'interdépendance entre le cycle de vie complet d'un projet (que se soit un objet, un matériau, un service, un espace ou un système) et ses parties prenantes. 2) le guide principal de la méthode permettant d'articuler tous les éléments déterminants dans l'élaboration de nouveaux concepts ou challenges. Alignée sur une approche créative du Design Thinking, sa finalité est de révéler aux utilisateurs des pistes opérationnelles en intégrant les enjeux socio-écologiques dans leur stratégie de développement de produits, de services ou de systèmes.

Quel outil et à quel moment l'utiliser?

	Les cartes de défi	Les cartes de cadrage avant-projet	Les cartes de créativité
Quel outil?			
A quel moment l'utiliser?	PHASE 1 - Choix d'un ou plusieurs défis et cadrage du contexte	PHASE 1 - Choix d'un ou plusieurs défis et cadrage du contexte	PHASE 4 - Recherches créatives et application des critères circulaires
Descriptif sommaire	<p>Les cartes de défi sont formulées et rédigées à partir du thème de travail de départ. On parle de défi car elles ouvrent le sujet sous la forme de questions 'comment-peut-on? (CPO) ou 'et si on imaginait ?' et permettent donc d'ouvrir au maximum le champs de questionnement ou d'investigation.</p> <p>Quelque soit votre thème de travail, il est important de bien le formuler, c'est-à-dire, trouver un équilibre entre un sujet trop serré qui laisse peu de place à l'imagination et un thème trop générique qui nécessitera beaucoup de travail en aval.</p>	<p>Quelle que soit la nature du projet, la phase de cadrage est fondamentale pour bien en cerner son contexte, ses enjeux et ses limites. Pour qu'un cadrage projet prenne tout son sens, il doit couvrir tous les aspects du projet afin de lever toutes les zones de flou. Repris de l'analyse 360° de GingKo21, le schéma boussole pose toutes les questions contextuelles à votre projet.</p>	<p>Les cartes de créativité repoussent les limites créatives des participants. Certains outils apportent une aide bienvenue, nous obligent à sortir de nos rails et observer un problème, un produit, une organisation sous une nouvelle perspective. Utilisées durant la phase d'idéation, ces cartes apportent cette vision différente en suggérant de nouvelles pistes à étudier auxquelles vous n'aviez peut-être pas pensé auparavant.</p>

Quel outil et à quel moment l'utiliser?

	Les cartes de critères	Les cartes questionnaire Grande Boucle	Les outils de synthèse
Quel outil?			
A quel moment l'utiliser?	PHASE 2 - Les cartes de critère posent des objectifs et des contraintes autour de l'économie circulaire.	PHASE 3 - Le questionnaire La grande Boucle est un canevas qui permet de répondre au maximum de questions clés tout au long du cheminement de La grande boucle.	PHASE 4 - Les outils de synthèse permettent de synthétiser et d'illustrer le concept que souhaite développer les apprenants. Il s'agit d'une aide à la restitution.
Descriptif sommaire	<p>L'objet des cartes de critère est lié à la finalité de l'évaluation, laquelle vise à déterminer l'intérêt, la valeur, l'importance ou même l'utilité de votre intervention (projet, programme, stratégie ou toute autre activité évaluée). Les critères sont utilisés pour formuler les questions d'évaluation, et chacun représente une perspective différente à travers laquelle l'intervention, sa mise en œuvre et ses résultats peuvent être analysés.</p> <p>Attention de limiter le nombre de critères (2 voir 3) au-delà duquel il est difficile de les concilier/combiner. Idéalement choisissez 2 ou 3 critères dans des catégories différentes.</p>	<p>Pour chaque catégorie, il s'agit de parcourir et de répondre aux questions des différentes étapes du cycle de vie mais aussi de prendre en compte l'impact des parties prenantes associées à votre projet. Il n'y a pas d'ordre particulier, celui-ci peut se faire selon les spécificités ou les priorités du projet.</p>	<p>Dans la dernière partie de la méthode Grande Boucle Circulaire, il est important de bien préparer votre pitch (voir aussi le petit guide du pitch) en l'enrichissant avec un ou plusieurs supports graphiques et/ou visuels qui vous permettront d'une part, de synthétiser vos idées en un seul concept et d'autre part de l'exprimer le plus clairement possible et aussi le conciser avec une représentation graphique plus facile à interpréter pour les auditeurs/lecteurs.</p>